



福岡市佐賀県人会会報

むつごろ



九年庵

佐賀県出身の実業家伊丹弥太郎が、明治25年から9年の歳月をかけて築いた6800㎡の別荘と庭園。平成7年2月に国の名勝の指定を受け、毎年紅葉の時期（今年は11月15日～23日までの9日間）に、一般公開される。また、初めて春にも公開された。

目 次

58

2010.9

表紙

平成22年度新春懇親会 3

平成22年度定期総会 4～5

新役員・理事挨拶／退任役員挨拶 6～7

福岡市佐賀県人会 役員名簿 8

県からのお知らせ／佐賀県観光情報 10～11

あの町・この町旬話題 12～15

神埼市紹介／佐賀偉人伝集 出版 17

母校を語る No.3 唐津鶴城同窓会 18

十日会 19

ためになる佐賀弁講座 20～21

編集後記 26

ふるさとさがに来てみんなさい!!

発電所展示館のご案内

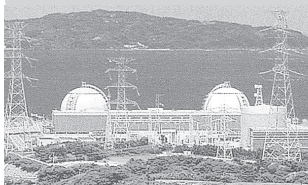
身近にエネルギーや電気のことを楽しく学べる展示館です。皆さまのご来館をお待ちしています。

玄海エネルギーパーク



- 開館時間／9:00～17:00
- 入場無料
- 休館日／毎月第3月曜日
(祝祭日の場合は翌日)・
年末年始(12/29～1/2)
- お問い合わせ／玄海エネルギーパーク
佐賀県東松浦郡玄海町大字今村字
浅湖4112-1
☎0955-52-6409

玄海原子力発電所



九州ふるさと館



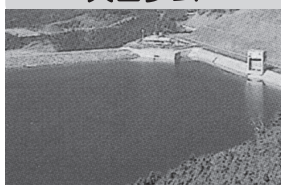
九州各県の代表的な伝統工芸と民俗芸能を通して、九州の人々のエネルギーにふれるパビリオン。

天山発電所展示館

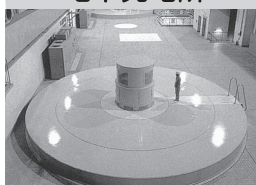


- 開館時間／10:00～16:00
- 入場無料
- 休館日／年末年始(12/29～1/3)
- お問い合わせ／天山発電所展示館
佐賀県唐津市厳木町天川1327
☎0955-65-2266

天山ダム



地下発電所



ずっと先まで、明るくしたい。

福岡市佐賀県人会

平成二十二年一月二十日 於：KKRホテル博多

新春懇親会



真冬にしては、かなり暖かい曇り空の一月二十日、福岡市中央区薬院のKKRホテル博多で開催されました。

今年からは新春懇親会と総会の区別をするために、新春は会員だけの懇談会にするとの説明が清村事務局長よりありましたが、それでも参加数は百五十名を越える勢いで、相変わらずの盛況ぶりの中、定刻の午後六時開始されました。

まず、開会の辞として、頭副会長より「私は鹿島市の出身ですが、今日は二十日正月なので故郷の「ふなこぶ」を思い出しながら参りましたが、皆様もそれぞれの故郷を思い出しながら、新春懇親会を楽しくお過ごし下さい。」との挨拶があり、続いて、永倉会長

より、「皆さん、明けましておめでとうございます。お正月はいかがでしたか。



永倉会長

さて、昨年八月三十日の選挙で政権交代と言う大きな出来事がありました。その後の仕分け作業とかを見ておきますと、変わるといふことは、本当に変わるんだなと、変え得るんだなと感じました。

まだ、三、四ヶ月しか経っていませんが、ある意味では今年は大変な一年になりそうだというのが実感です。また、この大変と言うのは二つあって、ひとつは閉塞感の中での大変だ、と言う大変と、閉塞感はある

りなくて、なんとなく、世の中どうなるかわからんね、と言う感じの大変があるような気がします。

新年になって、数人の方とお話ししましたが、頭の上にもやもやとあったものが、とりあえず取り払われたと言うことで、一丁、やってやろうか、と考えている方たちが企業にも個人にもおられました。

あのような大きな政権も変わると言う経験を私たちはした訳ですから、しっかりと頑張つて行きたいと思っています。

また、この一年会員の皆様にはご協力をお願いすることばかりだとは思いますが、宜しくお願い致します。」とご挨拶がありました。

さて、今回はご来賓の参加がありませんので、日頃運営にご協力頂いている相談役のご紹介をして、祝電披露の後、鶴池副会長の乾杯のご発声で待ちに待った、懇親会へ進み、それぞれのテーブルでは、新年の賀詞交換が賑やかに行われ

て、半年振りの再会を喜び合っていました。

乾杯の後、一頻り名刺交換が行われた後、豪華景品争奪のビンゴ大会や抽選会が行われ景品の行方に一喜一憂で、楽しく進行してゆきました。



佐賀工業高校出身の皆さん

又、今回は各高校の出身者をご紹介して、次回の同伴をお願いしました。

楽しい時間は瞬く間に過ぎさり、午後八時を廻ると、恒例の総踊りとなり、栄の国からを大合唱し、井浦副会長の万歳三唱でお開きとなりました。



井浦副会長

締めはやっぱり恒例の、さが・ふるさとの歌「栄の国から」で総踊りです。



平成22年

福岡市佐賀県人会定期総会

平成22年6月4日(金) 於:KKRホテル

久々に多くのご来賓を招いての県人会総会は、六月四日(金)KKRホテル博多で午後六時より開催されました。現役の学生さんも参加して、百六十名を超え、林谷理事、会員の東久美子さんのダブル司会で開会です。

まずは江頭副会長から「今日はお忙しい中、古川佐賀県知事をはじめ多くの市町長様の参加を得て、盛大に賑やかに総会を開催します」と開会が宣言されました。



永倉会長

続いて、永倉会長が「この総会が期せずして日本の新しい総理大臣が誕生する日と重なり、県人会として

も、今年後半のいいスタートが切れそうです。同じ佐賀県人」ということを共有し、そしてそれをひとつの大きな力として、佐賀と福岡の地で、各々が活かしていければいいと思います。それからまた、二十数年間ご活躍頂いた辻副会長が今日で退任されます。ここに心からお礼を申し上げます」と、ご挨拶されました。



古川知事

続いてご来賓の紹介があり(お名前は次頁一覧掲載)、大勢の中から代表して、古川知事ご本人と、吉田福岡市長の代理で鶴川副市長様よりご挨拶を頂きました。そして総会の議事に移

り、嘉村代表理事より平成二十一年度の業務報告及び決算報告があり、また二十二年度の予算案などが審議され、拍手でもって承認されました。次に今年度からの役員・理事の紹介があり、ました(自己紹介は6頁、役員一覧は8頁)。



鶴川副市長

続いて、福岡県知事や金子名誉会長、その他たくさんの方の祝電披露があり、議事は滞りなく終了です。

鶴池副会長の乾杯で、懇親会のスタートです。今度の総会には、佐賀市長、鳥栖市長、嬉野市長、吉野ヶ里町長、上峰町長、玄海町長代理が参加され、それぞれの市町のピーアールをされました。



新旧理事の紹介



乾杯 鶴池副会長

また、現役学生さんは、福岡大学、九州産業大学、九州共立大学、九州女子大学より十六名参加頂き、各テーブルを廻り、先輩諸氏に自己ピーアールをして会場が盛り上がっていました。

ご来賓の皆様

当日ご出席戴きましたご来賓の皆様のお名前をご紹介します。

(順不同)

(代)は代理出席です。

*佐賀県知事 古川 康 様

*福岡市長 (代) 鶴川 洋 様

*佐賀市長 秀島敏行 様

*鳥栖市長 橋本康志 様

*嬉野市長 谷口太一郎 様

*玄海町長 (代) 鬼木茂信 様

*吉野ヶ里町長 江頭正則 様

*上峰町長 武廣勇平 様

*唐津商工会議所

(代) 小林たみ 様

*前衆議院議員 山崎 拓 様

*前衆議院議員 太田誠一 様

*前衆議院議員

福岡資麿様 (代) 大西憲治 様

*佐賀銀行 常務取締役

古川光則 様

*博多座 支配人

山本 学 様

ふるさとPRタイム



鬼木玄海町
管理統括監



武廣上峰町長



江頭吉野ヶ里町長



谷口嬉野市長



橋本鳥栖市長



秀島佐賀市長



九州共立大学・九州女子大学



九州産業大学



福岡大学



今年は、古川知事も最後の総踊りまでお付き合い頂き大変盛り上がりしました。ありがとうございました。新春懇親会もお待ち申し上げます。



福岡市佐賀県人会ゴルフ会

○第46回大会

会 場 大博多カントリー倶楽部
開 催 日 平成22年4月6日
スタート 午前8時35分
参加数 18名

■ 成 績 ■

優 勝 上原 昌久 氏
準優勝 園田 一弘 氏
第三位 水田 国生 氏

○第47回大会

会 場 大博多カントリー倶楽部
開 催 日 平成22年6月2日
スタート 午前8時56分
参加者数 17名

■ 成 績 ■

優 勝 兵動 盛政 氏
準優勝 牛嶋 輝治 氏
第三位 田中智恵美 氏

優勝カップ取り切り戦
優 勝 田代 誠 氏



★第49回ゴルフ大会のご案内★

会 場 大博多カントリー倶楽部
開 催 日 平成22年11月上旬予定

お友達をお誘いのうえ、
多数のご参加を
お待ちしております。

連絡先 福岡市佐賀県人会ゴルフ会事務局 TEL 092-574-2062 携帯 090-1516-0854 (水田)

◆新役員・理事挨拶◆
副会長西村 浩司
(佐賀市出身)

小学校の遠足で旧岩田屋の歩く階段、エスカレーターに乗り、福岡は大都会だなという印象を持って佐賀に帰ったことが思い出される。

検察庁に採用され、平成元年から福岡県警察本部勤務が一年半、また、平成十二年から一年間、最後の役人生活を九州管区警察局で過ごしたことから、福岡は大変思い出深い土地になっていた。

東京に居を構え、もう福岡で住むことはないだろうと思っていたところ、縁あって警備会社「にしけい」で仕事をする事になり、福岡生活が七年になり社会人生で一番長い土地になった。佐賀の友人も多く旧交を温めている時に副会長の職を仰せつかることになりました。

永倉会長のご指導のもと微力ではありますが県人会の発展に尽くしていきたいと思っています。

■常任理事

貞方 弘道
(多久市出身)

このたび常任理事に就任するに当たり、改めて微力ですが会のため、少しでもお役に立ちたいと思います。

佐賀県人会の歴史は相当古く、長期にわたり継続されております。今日、この会が健在であることは、諸先輩方々の並々ならぬ努力と県人の底力の総力のおかげと思っています。

この会を永續させるため、今後共あらゆる方々の理解と協力をお願いして、魅力ある会にしていきましよう。何事も目標を達成することは大変なことです。和をもって事となす。私の信条です。ベストを尽くし

何か糸口を見つけよう。

■常任理事

江川 洋
(唐津市出身)

この度、常任理事になりました、江川洋です。担当は組織部会です。会員を増やして、財政を豊かにする

ようにと言われてますので、多くの先輩方により継続されて来ました福岡市佐賀県人会を、次の世代に隆盛のまま手渡すために、出来る限り頑張りたいと思います。

出身は、唐津市浜玉町ですが、離れて五十年近くなりました。父親が満鉄に勤めていた関係で、終戦後、故郷に引き揚げて、まさに、「コブナ釣りし」の子供時代を楽しましました。唐津東高校を卒業した後、臨床検査技師の道に進むことになり、不思議な縁で、衛生検査所を開業しました。以来四十二年、若気の至りの事業

(シー・アール・シー)が、今日まで続いてしましました。今日までやってこれたのは、多くの皆さんの支えが有ったからだという気持ちで毎日生きて来しました。今後ともどうぞよろしくお願い致します。

■理事

松尾 哲吾
(佐賀市出身)

この度、福岡市佐賀県人会総会において、新理事に選任されました佐賀市出身の松尾哲吾と申します。

弘学館高等学校を一九九〇年に卒業後、しばらく佐賀を離れておりましたが、十年程前、佐賀の会社で再就職し(松尾建設株式会社)、五年前より家族で福岡に暮らしております。私にとつては、近くて遠かった福岡。隣の県でありながら、ほとんど来たことがありませんでしたが、今や、

佐賀に劣らぬ魅力いっぱいの福岡生活を満喫しております。

この度、永倉会長とご縁で大役を仰せつかりました。理事の中では最年少の若輩者でございますので、県人会の皆様方のご指導を頂きながら、会員の皆様との交流と県人会の発展に尽力していきたいと考えております。どうぞ、宜しくお願いたします。

■理事

鶴 博行
(唐津市出身)

県人会では新参者といつて良いくらい参加回数は少ないのですが、唐津東高校同窓会福岡支部の会長であることから、今回の大役を仰せつかりました。その期待を裏切らないよう、唐津出身者を多く参加させ、会の発展に努めたいと思っています。

さて、県人会の楽しみの一つに、新しい出会いがあります。旧知の間でもお互い佐賀県出身とは知らずに会場で顔をあわせ「同じ佐賀出身だったんだ」と親しみがぐつと深くなる、初めて会うのに妙に気が合つて仲良しになる、などです。また佐賀・福岡の情報が生で聞けるというのも魅力です。情報交換は、企業、社会人、学生等にとって宝の山でもあります。

退任役員 挨拶



■前副会長
辻 長英
(鹿島市出身)

顧みますと平成元年十二月、金子前会長より任命されましたが、純粹の福岡産の私が、何の役に立つか自

分でも分ならず、新任の御挨拶の中で「会の目的が、福岡の者と佐賀の者が仲良くする会であるなら、私も何か役に立つことが出来るのではないか」と引き受けました。

結果、あつという間の二十年でした。しかし、世の中は大きく変わり、それぞれの県都の福岡市と佐賀市が境を接するという地勢上の変化は、日本で初めての珍現象ではないかと思いますが、それも既に道州制の導入を前提に考えてみると、九州道の一角に経済活動の大きな核が出来るという意味する事になるではないかと考え、私が最初考えた様な地域社会がいよいよ実現するのではないかと嬉しく思います。その旗振り役こそ、本会の目ざすところではないでしょうか。

最後になりましたが、会の益々のご発展をお祈りし、退任の御挨拶いたします。

平成23年 福岡市佐賀県人会新春懇親会のご案内

- 期日 平成23年1月26日(水)午後6時から
- 場所 KKRホテル博多
福岡市中央区薬院4-21-1
TEL092-521-1433 FAX092-521-4881
- 会費 5,000円

皆さまお誘い合わせの上、是非ご参加下さい！

◆お問合せ先 佐賀県人会事務局 TEL092-483-8411まで

御婚礼 宿泊 各種宴会 会議



堀こたつの個室と大宴会場(500名様迄)
福岡の中心地天神に近くショッピング・観光に便利！

四季の旬な会席料理を・・・
日本料理「萌木」(092-521-1432)



KKR ホテル博多

〒810-0022 福岡市中央区薬院4丁目21-1
TEL 092-521-1433 FAX 092-521-4881
ホームページ <http://www.kkr-hakata.com>

福岡市佐賀県人会 役員名簿

＜平成 22 年 6 月～平成 24 年 6 月＞

名誉会長・会長・副会長

役 職	氏 名	勤 務 先 等	備 考
名 誉 会 長	金 子 宜 嗣	昭和グループ 代表	唐津市出身
会 長	永 倉 遵五郎	J I C A九州（海外協力隊）	佐賀市出身
副 会 長	井 浦 順 爾	（学法）筑紫女学園 前理事長	佐賀市出身 （川副町）
副 会 長	鶴 池 直 之	理研農産化工(株) 代表取締役 会長	佐賀市出身
副 会 長	江 頭 和 彦	博多港ふ頭(株) 代表取締役	鹿島市出身
副 会 長（新）	西 村 浩 司	(株)にしけい 代表取締役	佐賀市出身

代表理事・理事・監事

役 職	担 当	氏 名	勤 務 先 等	備 考
代 表 理 事	全 般	嘉 村 博	(株)三洋建設 代表取締役	佐賀市出身 （富士町）
常 任 理 事 （事務局長兼任）	広 報	清 村 克 行	(株)ピーエムジャパン 流通事業部長	小城市出身 （小城町）
常 任 理 事	行 事	貞 方 弘 道	京阪神不動産(株)福岡事務所 所長	多久市出身
常 任 理 事	組 織	江 川 洋	(株)C R C 代表取締役	唐津市出身
理 事	広 報	高 島 尚 人	梅林建設(株) 営業課長	神埼市出身 （脊振村）
理 事	広 報	酒 見 武 教	ブルデンシャル・ジブラルタエイジェンシー 課長	鹿島市出身
理 事	広 報	菅 原 光 子	(株)ショウイン 取締役教育部長	太良町出身
理 事	行 事	無津呂 繁 憲	(株)無津呂商店 代表取締役	佐賀市出身 （富士町）
理 事	行 事	林 谷 誠	アリコジャパン 代理店 代表	嬉野市出身 （嬉野町）
理 事	行 事	水 田 國 生	ミッズコーポレーション 代表	鳥栖市出身
理 事	組 織	村 岡 安 次	(株)村岡総本舗 常務取締役	小城市出身 （小城町）
理 事	組 織	小笠原 正 行	(株)小笠原 代表取締役	鹿島市出身
理 事（新）	組 織	古 川 光 則	佐賀銀行 福岡本部 常務取締役	佐賀市出身
理 事（新）	広 報	松 尾 哲 吾	松尾建設(株) 代表取締役	佐賀市出身
理 事（新）	広 報	田久保 重 秋	福岡トヨタ自動車(株) 執行役員特販部長	唐津市出身 （厳木町）
理 事（新）	組 織	鶴 博 行	日本 E R I (株)福岡支店 支店長	唐津市出身
監 事	監 査	馬 場 健 次	地域活動	武雄市出身
監 事	監 査	園 田 一 弘	地域活動	鳥栖市出身

オ ブ ザ ー バ ー	兵 動 盛 政	佐賀新聞社 福岡支社長	佐賀市出身
オ ブ ザ ー バ ー	森 永 芳 光	サガテレビ 福岡支社長	小城市出身



2周年記念 特別企画 実施中!!

福岡・百道浜、唯一。
西部ガスグループが提案する、これからのシニアライフ。

介護付有料老人ホーム〈一般型特定施設入居者生活介護〉

アンペレーナ百道

1泊・朝夕食事付き
50%OFF



福岡の都市型リゾートエリアとして人気の百道浜。博物館やショッピングモール、医療機関などの施設が充実し、さらには天神や空港へのアクセスも良く、まさに理想の居住エリアです。今回、そこに位置する「介護付有料老人ホーム アンペレーナ百道」に宿泊体験できる、おトクなプランをご用意しました。この機会にぜひ一度、福岡の街、そしてアンペレーナの魅力を実感してください。

2周年記念特別企画

宿泊体験会

通常価格 ~~¥7,350~~ 2周年特別価格 **¥3,675**
1泊・朝夕食事付 50% OFF 1泊・朝夕食事付

ランチ付き見学会

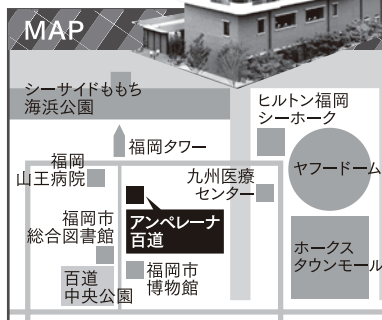
見学会・ランチ

午前 11:00~

料理はイメージです。



完全予約制となっております、事前にお電話にてご予約下さい。実施期間：2010年10月末日まで



お問合せ・
ご予約はコチラ



0120-312-814

【受付時間】10:00~17:00 福岡市早良区百道浜3-9-17

アンペレーナ

検索

【URL】www.anperena.jp

西部ガスグループ



(社)全国有料老人ホーム協会会員

西部ガスライフサポート(株)

◎「アンペレーナ百道」概要 福岡県有料老人ホーム設置運営指導指針による類型および表示事項【類型】介護付有料老人ホーム〈一般型特定施設入居者生活介護〉【表示事項】●居住の権利形態／利用権方式●利用料支払方式／一時金方式(返還あり)●入居時の要件／入居時自立・要支援(一般住戸)、要介護(介護住戸)●介護居区分／全室個室●介護にかかわる職員体制／1.5:1以上●介護保険の指定居宅サービスの種類／福岡県指定介護保険特定施設(一般型特定施設)および福岡県指定介護予防特定施設【事業主体概要】●事業主体名／西部ガスライフサポート株式会社●設立年月日／平成17年6月23日●所在地／〒810-0001福岡市中央区天神2丁目8番36号●資本金／4億円●出資者とその金額／西部ガス株式会社4億円(100%出資)【施設概要】●施設名／介護付有料老人ホーム「アンペレーナ百道」●所在地／福岡市早良区百道浜3丁目9番17号●交通／市営地下鉄：「西新」駅下車1番出口より徒歩15分(約1.2km)、西鉄バス：「福岡タワー 南口」下車徒歩2分(約100m)●構造・規模／鉄筋コンクリート造(免震構造)、地下1階・地上24階・塔屋1階●一般住戸数／122戸(全室個室：43.51~123.03㎡)●介護住戸数／31戸(全室個室：19.83㎡)●一時介護室数／2戸(全室個室19.83㎡)●入居資格／一般住戸：入居時に満60歳以上の方、(お2人入居の場合は、双方とも満60歳以上)介護住戸：入居時に満65歳以上で、介護保険における要介護1以上の認定を受けている方●介護の状態による住戸の住み替えの可能性について／住み替えの可能性：有、当初入居した住戸の権利の変更または消滅の可能性：有、住み替えによる住戸面積の減少：有、住戸面積減少時の費用の調整：有、住み替え後の住戸の利用のための追加費用：無●土地・建物の権利形態／土地：賃借権・普通借地(所有：西部ガス(株))、建物：賃借権(所有：西部ガス興商(株))●竣工／2008年2月●設計／株式会社竹中工務店 九州一級建築士事務所●施工／竹中・清水・銭高・上村・西鉄 建設工事共同企業体●温泉／施設内共同浴場に循環濾過式にて加温給湯●作成日2010年7月1日

～県からのお知らせ～ ふるさと応援商品で 地域によいこと しませんか？

【ふるさと応援商品とは？】

「佐賀への想いをかたちに」が合言葉の「ふるさと納税」。これまで、佐賀県にゆかりや関心のある方々から寄附をいただき、教育や福祉などさまざまな分野で活用してきました。

このような中、今年、新たな寄附のかたちとして、「ふるさと応援商品」が誕生。これは、近年、企業の社会貢献の一環として、寄附き商品への関心が高まっていることに着目した企画です。

ご賛同いただいた事業者

【対象商品の御紹介】

の方々に、対象商品の売上の一部を県に寄附していただき、地域の公共サービスの充実に活かしていきます。

障害者交流センターリガハウス（佐賀市）では、自家製手づくりたまごから厳選した「たまごかけご飯専用たまご」と、たまご屋さんが子ども達と作ったパウンドケーキをふるさと応援商品として販売。商品一個当たり三円を寄附し、児童福祉の充実に役立てます。



リガハウスのたまごパウンドケーキ

また、一九七一年創業のカレー専門店アムール（多久市）では、三日月店と武雄店で販売するテイクアウト

トのカレーソースを対象に、商品一個当たり四円を寄附し、地産地消の推進や地場産業の振興に貢献。



アムールの
テイクアウトカレーソース

さらに、丸秀醤油（株）（佐賀市）では、大豆を二年間熟成して作った醤油と、その醤油をベースにした自然一醤油シリーズ一本当たり一円を寄附し、重粒子線がん治療の普及啓発に役立てます。



丸秀醤油の自然一醤油シリーズ

その他、伊之助製麺（株）（神埼市）の乾麺や生麺、さがレトロ館（佐賀市）の米っ子ロール・くろなど、続々と、新たな商品へと広がっています。

【皆さんもご参加ください】

この企画、企業にとっては、地域貢献を通じたイメージアップが期待できるのですが、消費者にとっても、対象商品を買うことが体が地域貢献になるのが特徴です。

皆さんも「ふるさと応援マーク」のついた商品を買って、ふるさと佐賀に「ちよつといいこと」してみませんか？



ふるさと応援マーク

お問い合わせ先

佐賀県税務課税務政策担当

○ 電話：0952-25-7021 ○ Mail：furusatosagaken@pref.saga.lg.jp

対象商品の概要や取扱店などについて、詳しくはホームページをご覧ください。

<http://www.pref.saga.lg.jp/web/kurashi/zeikin/kifubosyuu.html>

佐賀県観光情報

ご紹介します!!

初お目見え観光スポット

(平成22年4月以降新設)

シーボルトの湯

大正ロマン風の

ゴシック建築物を再現!

市民や観光客に親しまれ温泉街のシンボリック存在であった「古湯」が老朽化等のため閉鎖されて14年、市民の要望に応え、オレンジ色の洒落た建物が再建されました。約750平方メートルの敷地に木造の2階建て、館内は白とグリーンの爽やかな内装で、男女の大浴場、貸切湯5室、無料休憩室、市民ギャラリーを備え、車イスでの利用も可能なバリアフリー設計でどなたでも楽しむ事ができます。

〔所〕 嬉野市嬉野町下宿乙八一八一二

開館時間 6時～23時
(受付22時30分まで)

入浴料(大浴場)

中学生以上400円

小学生 200円

(貸切湯)(5人まで)

50分 2千円

休館日 毎月第3水曜日

※タオル、石鹸等は各自持参

【問】0954・43・1426



唐津うまかもん市場

「こだわりの『唐津産』を

あなたの元に」

売り場面積約1千平方メートル、県内最大規模の直売所が唐津市久里の西九州道の側にオープン。ランチバイキングや焼き肉等が味わえる唐津の食材を扱ったレストラン「よつてかね」(11時～17時)も併設。

〔所〕 唐津市久里一九六一一二

営業時間 9時～18時

定休日 月1回(不定期)

【問】0955・78・1313

まちの駅とす

「買った食材をその場で

「いただきます」

3千平方メートルの敷地に7棟の売り場を備え、野菜、鮮魚、精肉、加工品を一同に販売する施設が、鳥栖市真木町の鳥栖筑紫野道路沿いにオープン。併設する「きやんぶ亭」では、調理器具等を格安レンタル、その場で食べられます。

〔所〕 鳥栖市真木町一五二三

営業時間 9時～19時

定休日 無

【問】0942・85・1200

ダムの駅

「しゃくなげの里」

「富士町の山の幸を産直で」

佐賀市富士町畑瀬の県道323号線沿いに地元の多彩な農産物を扱う直売所がオープン。富士町の食材を使うレストラン「風樹(ふうじゆ)」も併設。富士町産の棚田米がお好きな量だけ精米して購入できます。

〔所〕 佐賀市富士町畑瀬一三二

営業時間 9時～18時

(風樹 11時～16時)

定休日 正月1・2・3日

【問】0952・58・3200

呼子台場みなとプラザ

「呼子の味と港町の景色を

楽しみながら」

旧老岐フェリー発着所跡に、直売所、食事ができるオープンデッキ、芝生広場を備えた施設がオープン。直売所「大漁鮮華(せいか)」では、名物のイカ、水槽を泳ぐ魚など地元の新鮮な魚介類を始め特産品も多数販売。

〔所〕 唐津市呼子町呼子一七四〇一一

営業時間 10時～18時

定休日 無

【問】0955・82・3331

JA産直「うちの畑」

「生産者の顔が見える

「農畜産物直売所」

JAさが直営の直売所がキューピーマヨネーズ鳥栖工場北東にオープン。生産者が丹精込めて作った旬の味覚を楽しめます。隣には焼肉レストラン「季楽」があり、直売所の野菜等を使ったリーズナブルなランチも提供。

〔所〕 鳥栖市田代大官町八一〇一一

営業時間 9時～18時

定休日 第2水曜日

【問】0942・85・8801

肥前通仙亭

「魅力発信 煎茶道の祖

「売茶翁」と佐賀の工芸品」

佐賀市歴史民俗館がある柳町界隈に古民家風の平屋建て(敷地約130平方メートル)の地場産品会館がオープン。館内には売茶翁が使った茶道具のレプリカなど50点が展示され、地場工芸品「鍋島緞通」「佐賀錦」「肥前名尾和紙」「肥前ビードロ」「諸富家具」の展示の他、煎茶が体験できる喫茶スペースを設けています。様々なイベントを開催し情報発信中。「肥前通仙亭」にご注目ください。

〔所〕 佐賀市松原四一六一八

開館時間 9時～17時

休館日 月曜日、祝日の翌日、

年末年始

【問】0952・97・7377



◆ 佐賀新聞拾い読み あの町・この町 旬話題 ◆

太良町
幸せ招く鐘 設置

人口	4,914人
男	2,342人
女	2,572人

藤津郡太良町のJR多良駅（西田辰実駅長）の駅ホームに7月3日、乗客の幸福を願う「幸せの鐘」が設置された。「良いことが多い駅」と銘打ち、全国の鉄道マニアや乗客に御利益をアピールする。

太良町出身者の西田駅長が、ふるさとの活性化とJR利用の促進を図ろうと発案した。地元の寺院で半鐘を探していたが見つからず町に相談。町が歴史資料館に展示中の鐘を無償で貸与した。

鐘は、明治初期に知新小（現・多良小）に設置され、昭和30年ごろまで始業時などに使われていた。真ちゅう製で直径23センチ重さ10キ。約2メートルの高さに設置され、乗客は自由に鳴らすことができる。鐘の隣には「1回鳴らすと幸せを呼ぶ、2回鳴らすと二人が幸せになる、3回鳴らすと皆が幸せになる」と記した案内板も設置した。

除幕式には、長洲孝幸・福岡市長ら約50人が参列。列車から最初に降りてきた植松フミエさん（同町）らにマンガなどの記念品を贈呈。早速、鐘の音色を響かせた。駅に設置しているのは、飯山

駅（長野県）や真幸駅（宮崎県）、小樽駅（北海道）に続き四駅目。西田駅長は「3駅とも鐘目当てに鉄道マニアが大勢訪れている。全国に太良町の魅力を発信したい」と期待する。

（「ひびの」より）

鹿島市
新・樋口市長に聞く
新風創造（連携と発掘）

人口	14,832人
男	7,440人
女	7,392人

この「新風創造」という言葉は、2つの思いが込められています。「新風」とは、字のとおり、ふるさと鹿島の地において、山にも海にも新しい風を吹かせようということ。市民の皆さんの生活の中にも、職場としての市役所の中にも新しい風が吹いて、風通しのいい環境を作りたいと思います。

「創造」とは、どんなことについても、他人から与えられることを期待するのではなく、みんなで知恵とアイデアを出し合って、自分たちの手で、新しい産品や、新しい職場や、新しい仲間を創り出そう、ということを意味しています。

市民の皆さんに、こぞって参加してもらって、鹿島を応援してくれる仲間の助けが加われば、これまで進められてきたまちづくりを基礎に、さらに夢と希望

にあふれたまちづくりが進められるものと確信しています。このことを「連携と発掘」という言葉で代表させています。

（「広報かしま」より）

嬉野市
「うれしの紅茶」いかが

人口	13,577人
男	6,389人
女	7,188人

緑茶の消費量が減少する一方で、安全を求めて食品の高級志向が強まっていることから、茶どころ・佐賀県嬉野市の約20戸の茶農家が、国内では珍しい紅茶の生産に力を入れている。まろやかな味わいと柔らかな香りが特徴で、和菓子にも合うという「うれしの紅茶」として新たな目玉商品にしたい考えだ。

農林水産省の統計によると、2006年の国産紅茶の生産量は15トンで、輸入量のわずかに0.08%。同市では約20年前から紅茶を少量生産してきたが、ここ数年、生産拡大に取り組み、今年は20トンを超えた。2月には「うれしの紅茶振興協議会」を立ち上げ、品質向上や販売ルート拡大のための勉強会などを開いている。嬉野市も支援を検討し始めた。

紅茶は、緑茶の葉を発酵、熟成させて作る。一番茶の半値以下で取引される二番茶、三番茶を利用。摘み取りから出荷まで約1年かかるが、緑茶の価格は低下傾向で、一番茶並みの価格

で売れる事が大きな魅力だ。同協議会の相川源太郎会長は「農業は必要最小限しか使っておらず、消費者にとっても安全安心だ。レベルの高い紅茶を作って、日本一の産地にしたい」と意気込んでいる。

（「四国新聞社HP」他より）

武雄市
山内いろはカルタ完成

人口	24,395人
男	12,075人
女	12,320人

武雄市山内町の歴史や名所を紹介する「ふるさと山内いろはカルタ」が完成した。読み札の句は同町の郷土史研究グループが考案、絵札は地元ゆかりの画家たちが特別に書き下ろした。解説書も付いており、大人も子どもも一緒に地域の歴史を学べる教材として活用できる。

歴史的仮名遣いも含めた全48句を収録。「子どもたちに地域のことを、遊びながら学んでほしい」と、構想から約2年かけた。箱の絵は、日洋会委員の宮原榮作さんが黒髪山の夫婦岩を描いた。理解を深めるための解説書は、山内町史などの文献や専門家への取材を基に執筆した。

黒髪山に自生するカネコシダなど自然、鳥海天満宮の天井絵や杉森家杜宅の二階門といった名所を紹介。黒髪神社の流鏝馬（やぶさめ）を題材にした「流鏝馬に 為朝駆ける 秋まつり」や、砂岩の閻魔（えんま）王像

を前に「閻魔王 容儀正して 厨子（ずし）の中」など地元の伝統行事や史跡を丹念に描いた。企画を担当した同会の前田英純副会長は「ふるさとを離れた人にも、故郷の風景を懐かしんでもらえる」と出来を満足そうに話した。

（1月13日掲載）

有田町
車いすマラソン大会

人口	10,455人
男	5,166人
女	5,289人

今年で21回目となる「佐賀セラミックロード車いすマラソン大会2010」が5月23日、県道大木有田線で開催されました。陶都有田青年会議所や西有田商工振興会青年部などが中心となって立ち上げた「佐賀セラミックロード車いすマラソン大会実行委員会」が主催するイベントで、県内でも注目されている大会です。

当日は、九州各県や山口、遠くは島根などから総勢63人の選手が出場し、679人のボランティアが参加しました。今年のテーマは「チャレンジ!!笑顔・元気・勇気」。

レースは9時45分にスタート。体験・車いすリレー、1キの部、500ギの部、10キの部、3キの部がそれぞれスタートしました。今年の最年少は、大分市の塩谷太郎くん（2歳）。父親の一郎さんと親子で初めて出場しました。沿道から「太郎くん、頑張れ！頑張れ！」との声援に、

かわいい笑顔で応え、2人でゴールをともしました。

また、体育館では「喜龍乱」や「よさこい風雅」による「よさこい」「琉球國まつり太鼓」による「エイサー」のイベントなども行われ、会場を盛り上げました。

多くのボランティアに支えられ、たくさんの方々と感動に出会えるこの大会が、これから先も長く続いてほしいものです。

〔町HP〕より

白石町
「元気のたまご」始動

人口 12,258人
男女 13,939人

白石町商工会は町内商店街の2カ所で、空き店舗を活用した交流施設「元気のたまご」を開設した。子どものあそび場やミニ図書館を設置、ギャラリーや会議の場に使え、貸しスペースも備える。買い物や観光で訪れた客の憩いの場、町民活動の拠点として商店街の活気を取り戻そうと期待を寄せる。

商店街の空き店舗を改装した。白石店は同町福田の小野秀文堂あとにオープン。有明店は同町里津のテラータキノあとに近く完成する。

白石店は広さ113平方メートル、「買い物中に休むところがない」といった買い物客のニーズなどを受けて休憩スペースを設けた。ミニ図書館は、地元の人への寄贈でマンガや新書・文庫本から、百科事典や本格的な文学書まで

そろえた。

貸しスペースは使用料1日500円。趣味のサークルの講習や地元のボランティアの会議などに利用されている。懐かしい文房具やおもちゃなど、店に残っていた品物の「在庫処分セール」は子どもたちにも人気という。

県の緊急雇用創出基金事業を活用し、運営やイベント企画などを担当する職員2人が常駐する。本石かおりさん(43)は「楽しい催しで商店街にお客さんと呼び込むことができれば」。藤田哲子さん(27)は「お得な買い物やまち歩きに役立つ情報を発信したい」と意気込みを語る。

(5月28日掲載)

大町町
杵島商高で「骨髄バンク」説明会

人口 3,731人
男女 4,315人

大町町の杵島商高(澤山忠澄校長)で今年2月24日、3年生を対象とした骨髄バンクの登録説明会があった。白血病など血液難病患者の命を救おうと、生徒2人と教職員3人が登録した。高校での説明会は珍しく、全国でも佐賀県だけで実施しているという。

説明会では、10年ほど前にドナーとして骨髄を提供した伊万里市の木須紀代美さん(39)が「他人のために痛い思いをしなくとも」という声もあるが、登録で助かる命がある」と体験談を交えて語り掛けた。

その後、登録希望の生徒らが保健室を訪れ、ドナーカードへの記入や2ccの採血をして手続きした。骨髄バンクに関心があるという福市理央さん(18)は「自分のちよっとした勇気が、人の命を救うことにつながれば」と話していた。

実際に骨髄を提供できるのは20歳からだが、2005年から18歳以上の登録ができるようになった。登録説明会は「骨髄移植推進財団」(東京)が主催。同財団地区普及広報委員の三ヶ尻智彦さん(有田町)が積極的に活動していることから、高校に出向いての開催は全国でも佐賀でのみ行われているという。杵島商高は同財団の呼び掛けに応え、昨年閉校した武雄青陵高に続いて2校目の開催となった。

(2月25日掲載)

江北町
ジュニアゴルフ教室開校

人口 4,602人
男女 5,200人

江北町で子どもたちを対象とした「ジュニアゴルフスクール」が開校した。町内の小学生らが参加、地元愛好者がボランティアで指導する。石川遼選手や宮里藍選手らの活躍でゴルフ界が盛り上がりを見せる中、主催する同町ゴルフ協会は「子どもたちが取り組めるスポーツとして定着させたい」と張り切っている。

スクールは、競技人口の拡大につなげようと、町の広報紙などで参加を呼び掛け、5歳から小学校6年生までの13人が集まった。町内の愛好者10人が監督やコーチを務め、毎週木・土曜日に小城市牛津町練習場で1時間半、スイングなどの基本技術を磨いている。

練習は1回につき500円が必要(未就学児は無料)だが、レッスン料は不要。夏ごろから、町内のゴルフ練習場で実践的な練習も計画している。

江北小6年の諸岡怜奈さん(11)は「コースに出てプレーする日が待ち遠しい。真剣に取り組んで正確なショットを身に付けたい」と語る。

県ゴルフ協会によると、市町の協会単位でのスクール開校は「おそろく初めて」といい、「競技人口の拡大、選手育成の面で意義がある。応援したい」と期待を寄せる。

同協会の山田直紀副会長は(51)は「お遊び感覚ではなく、他のスポーツと同じように技術やあいさつ、上下関係などしっかり学ばせたい」と話す。

(5月19日掲載)

伊万里市
建具の技を競う
全国大会連続入賞

人口 27,796人
男女 30,265人

建具で「現代の名工」に認定されている伊万里市大坪町の松尾克美さん(61)は「建具家具工務松尾」が、全国の建具職人が技を競う「第55回全国建具組合連合会秋田大会」(6月18〜20日)で横手市長賞に輝いた。松尾さんはこれで15年連続入賞の快挙となった。

同大会は、建具技術の継承と向上を目的に毎年開催。今回、建具部門には133点が出品された。松尾さんの作品は組子(くみこ)細工の障子(高さ1.8メートル、幅3.76メートル)で、組子の複雑な幾何模様や木目を生かした丁寧な作りが、伝統的技術を駆使した工芸的建具として高い評価を受けた。

松尾さんは中学卒業後、職人の道を歩み始めた。農家を継いだ37歳から、木片をミリ単位で組み合わせて模様を作る組子への挑戦を始め、2004年には最高賞の内閣総理大臣賞を受賞した。

昨年11月、一緒に働いていた弟新(あらた)さん(48)をがんで亡くし、一時は制作をあきらめたが、悲しみを乗り越え出品した。

松尾さんは「大会は全国一流の職人たちからデザインやアイデア、技術を学ぶ場でもある。出品し続けることで、さらに技を高めていきたい」と話す。

(6月30日掲載)

玄海町
恋人の聖地
浜野浦の棚田

人口 3,261人
男女 3,275人

NPO法人地域活性化支援センターが実施している「恋人の聖地プロジェクト」の選定地に、佐賀県から唯一「浜野浦の棚田」が認定されました。(平成19年4

月1日認定)

このプロジェクトは、全国の地域活性化策として平成18年4月に始動。少子化対策と地域活性化を目的とし、プロポーズをするのに最も相応しい場所として、桂由美さん(デザイナー)、假屋崎省吾さん(華道家)、菊川怜さん(女優)などの恋人の聖地選定委員会により「恋人の聖地」として施設や場所が選定されます。

全国100カ所の認定が予定されており、浜野浦の棚田は44番目に認定されました。認定されたのを記念し、モニュメント(エターナルロック)を設置しています。

(「町HP」より)

唐津市

F Mからつ、地域密着の放送開始
人口 男61,763人 女69,147人

唐津市をエリアとする佐賀県内初のコミュニティ放送「FMからつ」が4月25日、開局した。午前10時から5時間、開局記念番組を放送し、今後のプログラムなどを紹介。電波に乗せた《唐津密着》の情報発信が始まった。

記念番組では、水、日曜日の自主制作番組でメインMCを務める白井七美さんが「みなさん、おはようございます。やっと開局しました」と第一声。最初の情報提供は天気で「開局にふさわしい青空です」と伝えた。

周波数は86.8メガヘルツ。平日は午前7時、同11時、午後

5時から各2時間、土・日は午前10時から5時間の自主制作情報番組を放送。月々水の午前10〜11時もオリジナル番組を発信する。

(4月26日掲載)

多久市

「四配像」300年前の姿に復元
人口 男9,908人 女11,489人

儒教の祖・孔子を祭る多久市の多久聖廟で、孔子像とともに安置されていた孟子ら4人の弟子の像「四配像」が、約300年前の創建当時の姿に復元された。4月18日開かれた聖廟の大祭「春季釈菜(せきさい)」で披露された。

孟子、顔子、曾子、子思子の4体の銅像は1951年、孔子像の装飾品と一緒に盗難に遭った。その後は陶器で復元され、廟内に納められていた。聖廟が創建300年を迎えた2008年、孔子像が元の姿に修復され、4体の「四配像」も、盗難前の青銅製に戻す計画が持ち上がった。

復元は、江戸末期に四配像を詳細に描いた絵などを基に行われ、富山県の作家が作り上げた。高さ40センチ、重さ約15キロ。費用242万円は、全額を「ふるさと応援寄付金」で賄った。

中山正博教育長は「聖廟に新たな魂が込められたような気がする。歴史を受け継ぎ、大切に守りたい」と話した。

(4月11日掲載)

小城市

三里小、誕生日に本のプレゼント
人口 男22,020人 女24,502人

小城市小城市町の三里小(橋口和人校長、64人)で、児童が誕生日に自分で選んだ好きな本1冊を贈る「みさと・はっぴいぶっく」が始まった。本は童話や自然科学、伝記など。1日10分間を目標にしている家庭での読書で活用するほか、友だち同士で交換して読み、本に親しむ。

「はっぴいぶっく」は、学習の基礎となる読書習慣を身に付けてほしいと、地域と学校が一体となつて企画。育友会や地元篤志家の寄付などで購入費を工面した。児童は、教諭らが学年別に考えた30冊程度のリストから欲しい本を選択する。

6月6日に開かれた初の贈呈式では、4・5月生まれの児童11人それぞれに本が手渡された。6年生の藤島司君は「地域のみなさんにいただいた本を大切に読みたい」とお礼を述べた。

今後は、集団給食の時間などを使い、誕生日を迎えた児童に本をプレゼントしていく。橋口校長は「1冊でも多くの本を読み、心を豊かにしてほしい」と話していた。本の贈呈は5年間続ける予定で、期間延長も検討していく。

(6月11日掲載)

佐賀市

焼き海苔3枚 全国最高賞
人口 男111,741人 女124,673人

佐賀県旅館生活衛生同業組合青年部(山口勝也部長、27人)が実施している「焼き海苔3枚」運動が、全国公募の「人にやさしい地域の宿づくり賞」で最優秀賞にあたる厚生労働大臣賞を受賞した。日本一を誇る佐賀産の上質ののりを旅館の朝食で提供するためが評価された。

賞は全国旅館生活衛生同業組合連合会が毎年開催。全国の旅館組合などが対象で今年は32件の応募があった。最高賞は1件で佐賀県関係者の受賞は初めて。のりにもてなしの心を込めた点や、取り組みがほかの地域にも波及しやすいことなどが評価された。

「3枚運動」は昨年12月、県内37旅館・ホテルでスタート。「美味い朝」と銘打った統一パッケージで、一番摘みだけを使用した上質ののり3枚を朝食に加えた。宿泊客からは「本物ののりの味」「ご飯がよりおいしい」など、これまでになかった感想が寄せられた。

(6月12日掲載)

神埼市

「古美術通り」計画
人口 男16,000人 女17,508人

神埼市は市中心部の旧長崎街道を「古美術通り」にする計画を進める。家賃補助制度を設け

て古美術業者の出店を促す一方、副島種臣の書画などを集めた資料館も設ける。看板に統一感を持たせるなど景観にも配慮し、10店程度の誘致を目指す。

古美術は根強い人気があるが、県内に店が集まっている場所はなく、古い建物も残る街並みに合うことから計画した。

出店への家賃補助制度は、空き店舗を借りる場合に3年間、賃料の半額を補助する。景観を守って統一感を出すため看板も一定レベルにそろえる考えで、看板制作費も補助する。予算は110万円。10店の誘致を目指して交渉中で、県内外の約30業者が興味を示しているという。

「古美術通り」の核として、副島種臣や中林梧竹らの書画を展示する資料館も空き店舗に設ける。既に県内の複数のコレクターから同意を得て数百点を確保している。現在、利用できる建物を調べており、展示のルール作りも進めている。住民の意見を聞きながら、構想を練っていく方針。

通りを整備する一方で、国道34号線沿いには売り場面積約200平方メートルの物産館を設置。神埼の農林水産物や工芸品などを販売してドライブを中心部に導く。櫛田宮近くの市有地には神崎めんななどの飲食店や物産販売所、トイレを備えた休憩所も検討している。

市中心部は、以前は映画館や劇場もあつて商業と娯楽でにぎ

わったが、今は空き店舗も目立つ。市の担当者は「吉野ヶ里歴史公園や九年庵を訪れる人も呼び込みたい」と話す。

(5月20日掲載)

吉野ヶ里町	
軽トラ「朝市111台盛況」	
人口	7,842人
男	7,337人
女	8,337人

吉野ヶ里町「吉野ヶ里夢ロマン軽トラ市」(吉野ヶ里町商工会主催)が今年3月7日、JR吉野ヶ里公園駅から吉野ヶ里歴史公園までの沿道で始まった。初日は軽トラックなど111台が開店。県内外から大勢の買い物客が訪れ、盛況だった。

駅から公園入口へ続く約900mのカラー舗装の町道沿いに、軽トラックや軽ワゴン車がずらりと並び、午前8時、一斉に開店。「おはようございます」「いらつしやいませ」と威勢のいい掛け声で出迎えた。

新鮮な野菜や果物、海産物、パンなどの食品から、雑貨、装飾品、木工品まで、店の種類はさまざま。店先では「サービスするよ」「もつとまけてよ」といったやりとりも見られた。

この日は先着400人に猪汁が振る舞われ、冷たい北風に震える客が体を温めていた。佐賀市から訪れた女性(67)は「どん3の森(佐賀市)の朝市が好きだったので、こっちにも来てみた。ゆっくり見て回りたい」と話した。

軽トラ市は今後も毎月第1日曜の午前8時から同11時半まで開かれる。

(3月8日掲載)

上峰町	
上峰小「こどもエコ絵画コンクール」団体上位入賞	
人口	4,467人
男	4,467人
女	4,879人

大手タイヤメーカー、ブリヂストン(東京)が募集した「第7回こどもエコ絵画コンクール」の団体上位賞に、上峰町の上峰小(末次利明校長、665人)が選ばれた。九州・沖縄で最も応募の多かった1校が対象となり、同校は655作品で2年連続の受賞。全校的な環境学習の取り組みが評価された。

表彰式は4月13日、同校であり、ブリヂストン佐賀工場(同町)の山田佳明工場長が盾やノートパソコンなどの目録を6年生の山崎駿君と綿島彩華さんに手渡した。エコ絵画賞の25人、佐賀工場賞の6人も表彰を受けた。

森の中で子どもがシカや白鳥と遊ぶ光景を描いた山崎君は「人間と動物が一緒に生きていけるよう森を大切にしたい」、キツネの親子を描いた綿島さんは「環境に良いことをしていきたい」とそれぞれ話した。

佐賀工場は毎年、同校などで環境をテーマにした総合学習を実施。エコカー乗車体験などで子どもたちの環境への関心を高めている。

(4月14日掲載)

みやき町	
白石神社、日本一のほんげんぎょう	
人口	12,568人
男	12,568人
女	13,800人

高さ14歳の「日本一のほんげんぎょう」が1月9日、みやき町の白石神社広場であった。会場には日本最大級の門松も飾られ、多くの町民が正月飾りを持って集まり、今年1年の無病息災を祈った。

有志でつくる成富兵厚茂安公保存会(藤永正広代表)と町観光協会(木下武文会長)の主催。白石神社にまつられている茂安公の生誕450年に合わせ、町のシンボルにしようと昨年から実施している。

模型の大砲の号砲を合図に、よろいかぶとの武者行列が広場を一周し、たいまつでほんげんぎょうに火が付けられた。地元「鳳天太鼓」演奏やよさこい踊りも披露された。会場には約300人が駆けつけ、ビッグなほんげんぎょうを楽しんだ。

(1月10日掲載)

鳥栖市	
九州まん祭 始まる	
人口	32,752人
男	32,752人
女	35,405人

2007年から鳥栖市で始まった「九州まん祭」。中心となっているのは鳥栖青年会議所で、単なる物産イベントではなく「九州は一つと感じさせる催しにしたい」と、道州制を視野に鳥栖をアピールしている。

九州の高速交通網の中心にあリ、新幹線の整備などで交通の要衝としての機能がますます高まっている鳥栖市。これからのまちづくりを広域の視点で進めるとともに「将来の道州制の州都を目指すきっかけにしよう」と、鳥栖からの情報発信を狙っている。

初回は鳥栖市と実行委員会を組織。二回目の昨年は鳥栖と久留米、みい(小郡市)の三青年会議所で組織し広域連携の色彩を強めた。「知ろう学ぼうわがまち九州」をテーマに掲げ、会場で「九州道州制フォーラム」も開いた。

企画段階では40人、イベント当日は200人がかかわった。08年に理事長を務めた西依義規さん(37)は「大きな名前の祭りを始め、小郡、久留米市を動かしたのは一歩前進。州都となる可能性を感じてやっている」と語る。

九州各県の食材や特産品を集めたテントは約100店を数えた。九州を身近に感じてもらうには「食」の企画が集客の核となったが、「買い物などを楽しむだけではなく、何かを持ち帰ってもらいたい」というのがイベントの狙い。今後も継続していく予定だ。

「九州まん祭」は、07年から鳥栖市のベストアメニティスタジアム周辺で開催。九州物産展を軸に2日間にわたるイベントで、鳥栖青年会議所が中心と

なっている。初回は2日間で8万5000人を集めた。

(5月9日掲載)

基山町	
国内最高齢を祝つ、町長ら長谷川さん訪問	
人口	8,531人
男	8,531人
女	9,359人

5月2日に国内最高齢者となった三養基郡基山町の長谷川チヨノさん(113)を10日、小森純一基山町長らが訪ね、「日本一」の長寿を祝う記念品を贈った。

小森町長と酒井恵明町議会議長が、長谷川さんが暮らす介護老人保健施設「あおぞら」を訪ねた。長谷川さんは、町から記念に贈られた帽子やちりめんの上着を羽織り、車いすに乗ってホールに姿を見せた。

小森町長らが「町民も喜んでい。誇りに思っています。」と花束を手渡すと、笑顔を浮かべて「ありがとう」とお礼を述べた。口数は少なかったがしつかりとした表情で話を聞き、記念撮影では手を振って応えていた。

長谷川さんは明治29(1896)年11月20日生まれ。最近横になっっていることも多く口数も少ないが、調子の良いときは職員と会話を重ねているという。おはぎなど甘いものの好きという。

(5月11日掲載)

※人口は7月末日現在の推定です。

佐賀酒専門店 Sake Dining さが蔵

6月25日（金）福岡市中央区春吉にオープンしました！

佐賀県酒造協同組合が運営する佐賀酒専門店☆

佐賀県内の蔵元より直送されたお酒が随時 50 アイテム以上揃う、日本酒好きにはたまらないお店です♪佐賀認定酒も取り扱っています☆日本酒ビギナーの方にも楽しんでいただけるように一杯60mlよりご用意☆さまざまなお酒を試して自分好みのお酒を見つけてみませんか？佐賀の蔵元が参加する日本酒イベント「さが美酒物語」も月2回開催中☆



★さが蔵取扱銘柄★

天吹 芙蓉 肥前杜氏 窓乃梅 高砂
天山 東鶴 万齢 聚楽太閤 万里長
古伊万里 宮の松 宗政 東一 東長
虎之児 能古見 肥前蔵心 松浦一
鍋島 幸姫 魔界への誘い
(佐賀県産の焼酎・リキュール・地ビールもあります★)

★おつまみメニュー★

川島豆腐 イカの一晩干し 佐賀珍味三種 など



「Sake Dining さが蔵」
福岡市中央区春吉 3-11-19 ジャスマック酒肴小路 2F
●TEL: 092-715-3201
●営業時間: 18:00 ~ 25:00
●定休日: 日曜

『認定酒』とは？

『佐賀県原産地呼称
管理制度認定酒』
のことです☆

- ①佐賀県産原料100%
- ②佐賀県内の蔵元で製造
- ③専門家の官能審査に合格した純米酒と本格焼酎です☆



認定マーク



純米酒



本格焼酎

＜佐賀県原産地呼称管理制度に関するお問い合わせ＞
佐賀県流通課 TEL: 0952-25-7099

◆佐賀県酒造組合認定酒SP事業部◆
〒840-0047 佐賀市与賀町 2-11
TEL: 0952-24-3202
FAX: 0952-24-3204

『佐賀酒応援団（個人様向け）』 会員募集中！！

佐賀のお酒、蔵元を応援する『佐賀酒応援団（個人様向け）』を大募集中！！佐賀酒に関するイベントや、さまざまなお酒に関する情報をメールでお知らせします。

『佐賀酒応援団（個人様向け）』会員限定企画！！ 『宿題に答えてもらっちゃおう☆』

『佐賀酒応援団（個人様向け）』会員限定の企画です！！
2か月に1回、会員の皆様に宿題メールを出します。
その宿題に答えていただいた方の中から抽選で、
「佐賀認定酒 + 佐賀県特産品」をプレゼント！！

【第3回のプレゼント内容】

- A: 古伊万里 四代目 + 甘夏ゼリー
- B: 特別純米生貯 窓乃梅 + 海幸漬合せ
- C: 褒紋 東長 + 海幸漬合せ
- D: 能古見 特別純米 + 佐賀牛



年会費・登録
無料
です☆

☆会員登録はパソコン・携帯からアクセス☆

◎URL <http://www.ninteishu.com>

佐賀認定酒 で 検索

◎携帯はこちら➡



※『佐賀酒応援団（個人様向け）』はメール配信のみとさせていただきます。

表紙のことは

神 埼 市 紹 介

神埼は、古代から常に人の往来と定住がありました。

2000年以上前の弥生時代が始まる頃、大陸を離れ、海を渡って来た人々が神埼の地に住むことを決めたのは、他の地にはない稲作に適した広大な湿地帯と、その中を無数に流れる豊かな水の流れがあったからだろうと思います。

有明の海とそこに注ぎ込む川、目を上げると北からの冷たい風をさえぎる山なみ、温暖な気候と豊かな大地・・・2000年の時を経た今も全く変わることのない神崎市です。

標高1055mの脊振山地から湧き出た川の流



眼鏡橋

れは、城原川となり市の中心を南北に貫きます。春、川岸は10キロにわたる菜の花ロードとなり、ウォーキングに最適なコースになります。

川沿いの桜街道には花いかだが流れ、日の隈公園の満開の桜、対象的な1本桜が咲く山里と、春の神埼には穏やかな時間が流れます。

標高差は季節感を際立たせ、国の名勝「九年庵」は晩秋、見事な紅葉となり、心に染み入る様々な赤を見せてくれます。

神埼駅から800m、吉野ヶ里歴史公園は目の前に弥生のクニの全景を見ることができます。古代も同じであったろう風を感じ、人々の暮らしに思いをはせる体験と風景に西口から歩を進めると出会います。

毎年5月に「神埼そうめんまつり」が吉野ヶ里の弥生の大野で開催されています。「神埼そうめん」は380年の伝統ある神埼の代表的特産品ですが、これも城原川とたくさんの小麦を育んだ平野の賜物です。

広大な大地は数限りない農産物を育てます。「お米」はもちろんのこと「いちご」「アスパラガス」「小ねぎ」「なす」は県下でも有数の産地です。

「自然と歴史と人が輝く未来都市」の神崎市はいたるところで歴史に出会います。歴史は人がつくり、人と共に流れ、未来に向かいます。

住む人の、訪れる人の顔が輝く神崎市であってほしいと願います。

「佐賀偉人伝」出版

幕末明治期の激動する日本にあって、多くの佐賀人が活躍したことを知っていますか？ あるいは、彼らがどのような苦難とたたかい、どのような成果をのこしたかについて知っていますか？

幕末の佐賀藩は、大砲や蒸気船の製造や医学など、さまざまな分野の近代化において日本最先端を誇りました。

また、教育が盛んで、西欧の研究だけではなく、日本古来の制度に精通した学者など幅広い分野の人材が育ちました。

こうした時代に活躍した人物を紹介するために、佐賀城本丸歴史館では今年度から5年計画で、「佐賀偉人伝」(年3冊程度・全15冊程度)を出版します。

今年度は三冊の出版を行います。第一冊は佐賀の先進性を主導した十代藩主・鍋島直

正、第二冊は二度の総理大臣を務めるなど明治政府で活躍し早稲田大学創設者としても知られる大隈重信、第三冊は日本における近代西洋画の先駆者で、日本初の文化勲章受章者・岡田三郎助の3人です。発行予定など詳細は左のとおりです。

◆A5判・一一二頁

価格 各一〇〇〇円(税込)

◇鍋島直正 11月刊

◇杉谷昭著(佐賀城本丸歴史館館長)

◇大隈重信

23年1月刊

◇島善高著(早稲田大学教授)

◇岡田三郎助 23年3月刊

松本誠一著(佐賀県立博物館・美術館副館長)

◇お問合せ

佐賀城本丸歴史館

〒八四〇一〇〇四一

佐賀市城内二一八一一

電話 話：0952-41-7550

ファクス：0952-28-0220

Eメール：sagajou@pref.saga.lg.jp

「母 校 を 語 る」

NO.3

『光, 力, 望』を校訓とする、舞鶴城下の母校

第3回目は、県立 唐津東高校の福岡鶴城同窓会を紹介します。

(掲載希望の学校を募集中です!)

小笠原藩藩校 「志道館」を祖とする 舞鶴城下の学びの館

当初三校の佐賀県の中学で唯一鍋島藩でなく譜代唐津藩の藩校「志道館」を母体として出発しました。現在の曳山展示場や大志小(元志道小)あたりにあったそうです。明治維新に藩立の「耐恒寮」に変わり現在は早稲田の付属学校になった懐かしい城下に校舎が移りました。この「耐恒寮」では指導者として米國帰りの高橋是清を英語教師として招聘し一切英語のみの授業を行ったそうで、士族に限らず広く平民からも英才を入学させ、日本一の建築家辰野金吾などをはじめとする数多くの人材を輩出しました。その後、伊万里県や長崎県への編入や復帰、また佐賀中学の分



唐中草創期の先生方

校化など何度かの改変を経て、明治三十二年四月に「唐津中学」が県立第三中学として独立して正式に発足しました。この時をもって現唐津東高校の開校年としています。下村虎六郎(潮人)氏をはじめとした熱心な教育陣に支えられて発展した学校は、昭和二十三年新学制により「唐津第一高校」、また一年後旧制唐津高等女学校を合併し名実ともに男女共学の「唐津高校」となります。しかし、校舎が東西に一キロ以上分離して不便なことから七年後の昭和三十一年に現在の東西二高校に分離し今に至っています。平成十八年中高一貫として「唐津東中学校」が誕生し、平成十九年に校舎が長年の城下を離れ、県内でも屈指の広々とした松浦川河畔に移りました。



旧校門改修

各地に同窓会が設立・ 福岡支部も活発な活動

本校は、平成二十一年卒業生まで含めて総勢二万六千名余りを輩出しており、大正元年に旧制唐津中学の同窓会が発足しました。その後昭和二十二年に「鶴城同窓会」と改称し現在に至っています。全国各地にも支部が結成され、現在、関東、中京、関西、北九州、佐賀、伊万里、熊本、そしてわが福岡支部があります。

福岡の同窓会が支部として認知されているのは昭和四十五年からで、本年、通算第四一回目の総会を六月に行いましたが、それ以前の昭和三十年代から唐津中学の同窓生を中心に活動は始まっていたようです。昭和五十八年に支部の最初の名簿を作った時は八百五十



鶴城同窓会福岡支部総



名くらいだったそうですが、現在は千二百名ほどになっています。支部の総会は毎年六月中旬で約百七十名ほどの会員が集い旧交を温めておりますが、支部の会長を中村福岡県副知事が務めておられたころは二百名を超える盛大な会になったておりました。福岡支部総会のユニークなイベントとして「エース登場」というものがあり、地元在住で活躍されておられる同窓生に三十分ほどの講演を行っていただいております。これが、毎年非常に好評で演劇や、テレビ、弁護士、宇宙などの各界の楽しい話題にみなさん時を忘れて聞きこむと同時にたくさんの方の元気をもらって帰っていかれるようです。今後も年に一度の総会を盛り上げていきたいと思ひます。

<http://www.karatsu-kakujou-fukuoka.net/>

事務局 眞崎 剛
092-481-6676

福岡市佐賀県人会堅粕支部 (通称十日会)



初代支部長は、福岡市佐賀県人会の理事をしておられた原進氏（まるまん倉庫前社長）でした。20 年位前、私が入会した当時の会員は、南原勇一郎氏、綾部氏、中山政一氏、宮副丈助氏、徳永氏、久保元一氏等で、以前は各自の家で持ち回りの会合を開いていたそうです。

又、頼母子講の様な組織として、五百円を毎月積立て当番の人が、抽選で落としていたそうです。今でも私共の会では抽選の為の道具をそのまま使用して、積立金を落札する行事を行って、先輩の団結心の一端を知るよすがとしています。

現在のメンバーは、私が会長で南原氏、中山氏、宮副氏の二代目、原勇氏、田中恒房氏、馬場和雄氏、弟子丸安生氏、松尾繁美氏、吉原広子様の 10 名で世話係は年一回の当番制にしています。1 月と 8 月は休会にして、毎月 10 日前後の都合の良い日に開いています。又、年に一回は一晩泊りの旅行や特別料理を食べに出かけたりして楽しんでいます。会食の折には、お互いの近況や世界中の目を集めている気球競技や武雄温泉、有田の陶器等々、故郷の話に花を咲かせ、佐賀県の発展と県民の生活の平和と充実を願っています。

記 増田 守 (連絡先 (092)451-4570)

博多港ふ頭株式会社



代表取締役社長

江 頭 和 彦 (工学博士)

〒813-0018
福岡市東区香椎浜 ふ頭 4 丁目 2 番 2 号
香椎コンテナ・ターミナル
TEL 092(663)3117 FAX 092(663)3114
E-mail k-egashira@hakatako-futo.co.jp
http://www.hakatako-futo.co.jp

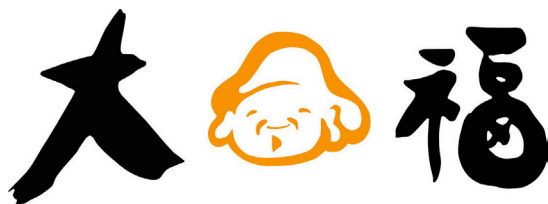
目指すのは「日本一」のエコターミナル

【十日会の説明】

昭和 57 年当時、県人会には、5 つの職域支部（県庁・市役所・九電・一般企業 A・B）と 8 つの地域支部（高宮・箕子・西新・小笹・長浜・姪浜・堅粕・花畑）があり、十日会（堅粕）もその一つでした。

今まで続けてきて頂いたことに、深く感謝申し上げます。

名物 博多うどんすき



〒810-0041

福岡市中央区大名 2 丁目 1-2 (天神西通り)

TEL 092(781)6731

熊本幸子



100%郷土eye

佐賀新聞社

■本社 / 〒840-8585 佐賀県佐賀市天神 3-2-23 (どん 3 の森内)

TEL 0952-28-2141 FAX 0952-29-4709

■東京支社 / TEL 03-3545-1831 FAX 03-3546-1349

■大阪支社 / TEL 06-6347-4618 FAX 06-6347-4620

■福岡支社 / TEL 092-751-2648 FAX 092-751-2697



■佐賀新聞ホームページ <http://www.saga-s.co.jp/>
■佐賀新聞ケータイサイト <http://nm.saga-s.co.jp/>

「ためになる佐賀弁講座シリーズ」

其の2



■「佐賀弁で読むイソップ童話」

オオカミと少年

【佐賀弁】

男ん子の羊の番ば しよった。なしかっちゅーぎ
オオカミの来て 羊ば襲うけんが。

そいばってん オオカミてん、めっちゃ出てこん。

(何じゃい、気色の がらってすっことの なかか
にゃー)

男ん子はひーして ひといで羊の番ば しよっけん
が、がばい とぜんなかった。

(ほんなこてオオカミのくっき どがんろーかー。
ためし村の人ば呼んでみゅー)

男ん子は がばいたっか声で おらんだ。

「だいじゃい来てー！オオカミの来たあ！」

声ば聞いた村の人たちは、手に棒てん石てん持って
かけてきんさった。

ばってん、オオカミてん どこにでんおらん。

村の人が聞いてみたぎ、男ん子は けろっとゆーた。

「すらごとさい。だいでんば 呼んでみゅーて 思
うただけ」

村の人たちは だいでんはらかいたばってん、オオカ
ミもおらんけんが、ほっとして戻っていきんさった。

何日じゃいしたぎ、男ん子は またおらんで 村の
人ば呼んだ。

「だいじゃい助けてー！オオカミの来たあ！」

村の人たちは、おろたえて かけてきんさったばっ
てん、やっぱいオオカミてん どこにでんおらん。

＜次ページへ続く＞

【標準語訳】

一人の少年が羊の番をしていました。オオカミが
やって来て羊を襲うからです。

でもオオカミなどめったに現れません。

(何か気が晴れるような面白いことはないかなあ)

少年は1日中一人で羊の番をしているので、とても
退屈していました。

(もし、本当にオオカミが来たらどうなるだろう。
試しに村の人を呼んでみよう)

少年は大声で叫びました。

「誰か来てー！オオカミが来たあ！」

その声を聞いた村の人たちが、手に棒や石を持って
かけつけてきました。

しかし、オオカミなどどこにもいません。

村の人たちが少年に尋ねると、少年はけろっとして
答えました。

「うそだよ。みんなを呼んでみたかっただけさ」

村の人たちは腹を立てましたが、それでもほっとし
て戻って去了。

何日かすると、少年はまた大声で村の人たちを呼び
ました。

「誰か助けてー！オオカミが来たあ！」

村の人たちは、慌ててかけつけてきましたが、やっぱ
りオオカミなんてどこにもいません。

「すらごとゆーとも たいがいぶんにせろ」

男ん子は わりゃーかぶって ゆーた。

「ほんなこてオオカミのくっぎ、どがんなっかなー
と思うたと」

男ん子はそいからでん とぜんなかぎ、おらんで村
の人ば呼んだ。

すらごとやろーて思うとつても、ほんなこてオオカ
ミの来とつぎ おおごとけんが、そのたんび 村の
人たちはかけてきんさった。

「あいは すらごとばっかいゆー。もう またとだ
まされんぼ。」

村の人たちはすっかいをはらかいて しまいんさった。

ばってんそがんしよったぎ、男ん子がいつもんごと
羊の番ばしよとけ、ほんなこてオオカミの来てし
もうたと。

男ん子はあおーなって おらんだ。

「助けてー！オオカミの来たぁ！」

そいばってんが、だいでん信用しんさなか。

「ほんなこててー！今度は ほんなこてオオカミの
来たとー！」

「また、すらごと いいよっくさ」

村の人たちは知らん顔して、だいでん かけてき
てくんさなかった。

男ん子が番しよった羊は、すっばいオオカミに い
ち殺されてしもうたて。

(こいでしみゃー)

「嘘をつくのもいいかげんにしろ」

少年は笑いながら言いました。

「もし、本当にオオカミが来たら、どうなるかと思っ
てさ」

少年はそれから退屈になると、大声で村の人たち
を呼びました。

嘘かもしれないと思っではいても、本当にオオカ
ミが来たら大変とその度に村の人たちはかけつけ
ました。

「あいつはとんでもないうそつきだ。もう二度とだ
まされないぞ。」

村の人たちはすっかり腹を立ててしまいました。

ところがある日のこと、いつものように少年が羊
の番をしていると、とうとう本物のオオカミがやっ
てきてしまったのです。

少年は青くなって叫びました。

「助けてくれー！オオカミが来たぁ！」

でも、その言葉を信用する人はいません。

「本当だよー！今度こそ本当にオオカミが来たん
だぁ！」

「また、嘘をついてるに決まっている。」

村の人たちは知らん顔で誰一人駆けつけてはくれ
ませんでした。

少年が番をしていた羊は、一匹残らずオオカミに
殺されてしまいました。

(おしまい)

＜「栄城HP」より＞

うなぎ料理・こい料理 味は天下逸品

南区一帯とその周辺出前致します

和田の名所

うなぎの黒田屋

代表 田中邦房

福岡市南区和田4丁目10-25

TEL 551-1277・551-3663

美女(心)揃いのお店です。お待ちしております。

グラバー邸

田川 きよみ

〒810-0801 福岡市博多区中洲2丁目6-7

ジョイフルヤマモトビル4F

TEL 092-272-0864



Diamond Corporation

有限
会社

ダイヤモンド工業

http://www.daiamondo.com

E-mail daiamondo.kase@song.ocn.ne.jp

一級土木施工管理技士

代表取締役 **山 中 正 清**

- ◆道路カッター工事 〒840-0008 佐賀市巨勢町牛島258-1
- ◆ダイヤモンド穿孔工事
- ◆各種アンカー施工 TEL:0952-29-3596
- ◆鉄筋探査・検 査 FAX:0952-29-3598
- ◆ワイヤーソー工事 ケイタイ:090-3194-4001

京阪神ビルディング（株）福岡事務所長
ウエルタ新宮パワーセンター代表

貞方 弘道

〒811-0111 新宮町三代区991

TEL 092-963-2033

FAX 092-963-2034

茶道及び礼儀作法とは、心の表れです。

心から形、形から心と何度もくりかえし反復することが

修養となり日常生活にも品のある姿、形、動作が

自然に身につきます。

あまりむずかしく考えず、茶を点て、お菓子を頂きながら

よりよき社会生活を送りましょう。

茶道表千家教授 山田宗信

小笠原流礼法 宗家直門 師範 源齋斎菱信

山田 信子

〒810-0033 福岡市中央区小笹1-9-18

小笹教室 TEL092-531-6701

薬院分室 TEL092-731-0945

九 州 共 立 大 学
九 州 女 子 大 学
九 州 女 子 短 期 大 学
自 由 ケ 丘 高 等 学 校
九州女子大学附属自由ヶ丘幼稚園
九 州 女 子 大 学 附 属 折 尾 幼 稚 園

学校法人 **福原学園**

理事長 **福 原 弘 之**

〒807-8586 北九州市八幡西区自由ヶ丘1番1号

TEL 093-693-3083

FAX 093-691-6468

【実兄 貞方弘道 孔子の里 多久市出身】

浄土真宗 本願寺派

浄満寺

● 佐賀龍谷学園 理事長 福岡市佐賀県人会 副会長

住職 井浦 順爾

* 浄和幼稚園 園長

* 筑紫女学園 前理事長

(毎月第2土曜 子ども会 / 第3土曜 壮年会 / 16日 婦人会)

〒810-0064 福岡市中央区地行2-3-3

Tel092-751-2169 Fax092-751-2180

7years to the 50th anniversary

CRCの検査力



CRCグループ

代表取締役会長兼社長 江川 洋

- シー・アール・シー
- 臨床病態医学研究所
- 西日本健康
- シー・アール・シー食品環境衛生研究所
- シー・アール・シー・サービス

- 臨床検査・遺伝子解析・健康診断支援・医療廃棄物収集運搬
- 病理組織検査・細胞診検査
- ホルター心電図解析・骨塩定量検査・H-ビロリ検査・SAS検査
- 食品検査・水質検査・大気検査・環境検査
- 医療機器・臨床試薬・医療用消耗品・損害保険・生命保険

- 九州ホスピタルサービス
- CRCサポート
- CRCアド
- 大連医科大学日中臨床病理中心

- 臨床検査検体搬送
- 人材派遣業務
- 広告代理店・軽印刷・レーザー彫刻
- 病理組織検査・細胞診検査

総合インフォメーション TEL (092) 623-2111 〒813-0062 福岡市東区松島3丁目29-18 <http://www.crc-group.co.jp/>

安全・安心のトータルプランナー



株式会社 にしけい

代表取締役社長 西村 浩司

〒812-8530 福岡市博多区店屋町5-10
 TEL 092-281-8500(代)
 FAX 092-281-8552
 URL: <http://www.nishikeinet.co.jp>

支社・営業所/

東京国際空港・大阪国際空港・福岡空港・北九州空港・長崎空港
 福岡中央・福岡東・福岡南・福岡西・糸島・宗像・小倉・八幡
 北九州・筑豊行橋・大分久留米・鳥栖・朝倉・日田・柳川
 大牟田・佐賀・長崎・熊本・荒尾・宮崎・都城・鹿児島

変化し続ける時代のニーズに応え、

「安全・安心な社会」の実現に尽力してまいります。



月々4,400円からの
 ホームセキュリティ

お問い合わせ・資料請求は

フリーダイヤル

0120-296-241

福岡店



092-526-0757



0952-72-2131

本店・羊羹資料館

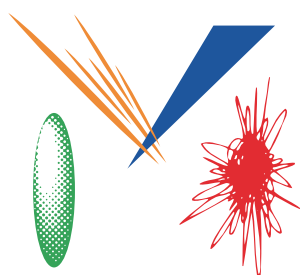
佐賀県小城市小城町八六一



小城市羊羹初祖



羊羹和菓子



M A T S U O

認証取得

I S O 9001

I S O 14001

(本店及び佐賀支店)

ひろがる、つながる、未来空間——。

松尾建設株式会社

代表取締役社長 松尾 哲吾

本 店 〒840-8666 佐賀市八幡小路1番10号 TEL(0952) 24-1181

本 社 〒810-8506 福岡市中央区薬院三丁目4番9号 TEL(092) 525-0111

東京本社 〒166-0003 杉並区高円寺南二丁目16番13号 TEL(03) 5378-2271

支 店 東京・名古屋・大阪・広島・山口・北九州・福岡・佐賀・長崎
熊本・大分・宮崎・鹿児島・沖縄

URL <http://www.matsuo.gr.jp>



エネルギーがつくりだす
未来の環境を
あなたに。
未来を明るく
照らします。

世の中には、いろいろな電気の道が走っています。
その道をいろいろなカタチにしながら、
きちんと整備し、未来へとつなぐ。
それが私たちの仕事です。

HOT LINE OF HUMAN RELATIONS

設計・施工／電気設備工事(屋内・屋外)、空調・給排水衛生設備工事

株式
会社

佐 電 工

本 社／佐賀市天神1丁目4番3号 0952-23-4144
福岡支店／福岡市早良区祖原21番2号 092-821-3033

サラダ油・小麦粉といえば、 やっぱり理研



理研農産化工株式会社

福岡 製油工場(箱崎ふ頭)
佐賀 製粉工場(佐賀駅東)

JAさが直営 佐賀牛レストラン

さが風土館 きら
博多 季楽

福岡市中央区西中洲6-8

2F/焼肉専門店 TEL 092-737-2122
ランチ 1,300円〜 ディナーコース 3,000円〜

3F/鉄板焼・せいろ蒸し・しゃぶしゃぶ
TEL 092-737-2123
ランチ 1,800円〜 ディナーコース 5,500円〜

営業時間:年中無休

・ランチタイム 11:30~15:00(オーダーストップ14:00)

・ディナータイム 17:00~23:00(オーダーストップ21:30)

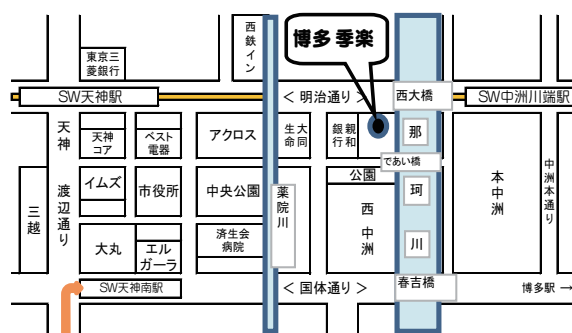
<http://jasaga.or.jp/kira/>

ドリンク一杯無料サービス

●グラス生ビール●グラスワイン●烏龍茶

○左下の券をお持ち頂ければ、ご一緒に来店された方全員に上記ドリンクのどちらか一杯を無料でご奉仕いたします。

期 間:平成22年12月30日迄



食べて、飲んで、語り合い、温泉三昧

< かけはしの会 ふるさとバージョン >

秋桜満開の“佐里温泉”バスハイク

夕食付

10月23日(土)
く会費;5,000円>

午後12時出発 (天神日銀前)
午後7時30分 帰福

事務局に、10月15日までに、お申込み下さい TEL 092-483-8411 FAX 092-483-8412

新 規 入 会 者

(平成21年9月以降入会分)

氏 名	出 身 地	仕 事 先
弥 富 博 幸	多 久 市	
大 久 保 和 彦	鹿 島 市	MASH
東 久 美 子	佐 賀 市	(株)インターナショナルエアアカデミー 部長
江 原 弘 子	佐 賀 市	
松 尾 恭 平	大 町 町	SMCリフォーム(株) 九州支店 執行役員
安 武 正 雄	佐 賀 市	(株)ZONA一級建築事務所 チーフアドバイザー
立 石 良 文	大 町 町	たていし歯科口腔外科クリニック 院長
米 倉 行 敏	唐 津 市	(株)シー・アール・シー CRC会事務局次長
山 口 敬 次	唐 津 市	(株)CRC食品環境衛生研究所
吉 村 治 仁	唐 津 市	(株)シー・アール・シー CRC会常務理事
堺 敏 智	み や き 町	東福岡ケアサービス(有) 代表
川 添 英 俊	佐 賀 市	(株)ロイズコーポレーション 課長
下 村 秀 行	佐 賀 市	シュウイツ・プラン 代表
岸 川 哲	小 城 市	西部ガスライフサポート(株)
野 口 誠	み や き 町	鹿島建設(株) 佐賀営業所 所長
川 添 新 太 郎	唐 津 市	
中 村 拓 也	鹿 島 市	ブルデンシャル
原 口 静 香	大 町 町	エクセレントジャパン(株) 常務
森 田 卓 次	太 良 町	(有)三森(カレン) 社長
片 岡 末 利	佐 賀 市	
江 口 康 之	佐 賀 市	
石 橋 喜 平	大 町 町	
石 橋 京 一	大 町 町	(有)ケアサービス21 取締役
吉 野 洋 平	唐 津 市	佐賀新聞社 福岡支社
山 田 信 子	多 久 市	日本伝統文化学園
原 英 生	武 雄 市	九州電力(株) 情報システム部長
田 久 保 重 秋	唐 津 市	福岡トヨタ自動車(株) 執行役員特販部長
小 島 幸 弘	鳥 栖 市	(株)安井建築設計事務所 九州事務所 主任

会報 むつごろ

平成22年9月15日 発行
福 岡 市 佐 賀 県 人 会
(発行責任者 清村 克行)
福岡市博多区山王2-1-10
(株)三洋建設 内

☎ 092-483-8411

製作 福岡市佐賀県人会広報部会

記録的な酷暑の中、会員皆様、お元気ですか。メンバー交代で少し遅れましたが、完成いたしましたので、お届けいたします。今回も佐賀新聞社の各支局の方々のご協力により旬話題をまとめさせて頂きました。感謝申し上げます。

又、守田様より寄稿頂いた「十日会」をはじめ、広告をご掲載頂いた各社の皆様にこの紙面を借りて、お礼申し上げます。今後は、皆様からの詩、俳句、短歌、旅行記などの作品の投稿をお待ち致しております。

新しい会員を募集しております。近頃の「佐賀ンもん」をご紹介します。

編集後記

SHOWA GROUP <http://www.seed-holdings.co.jp>

■財団法人金子財団

唐津市千代田町 2565-5 ☎0955-74-1111
<http://www.kanekozaidan.jp>

■学校法人昭和学園 昭和幼稚園

唐津市北城内 4-3 ☎0955-72-4380
<http://www1.people-i.ne.jp/~showayou/>

■昭和グループ企業年金基金

福岡市中央区渡辺通 4-8-28 ☎092-751-6111

■昭和自動車 (株)

唐津市千代田町 2565-5 ☎0955-74-1111
<http://www.showa-bus.jp>

■福岡トヨタ自動車 (株)

福岡市中央区渡辺通 4-8-28 ☎092-761-3331
<http://www.toyota.co.jp/fukuoka-t/>

■西九州トヨタ自動車 (株)

佐賀市嘉瀬町大字扇町 2480 ☎0952-24-4171
<http://www.nisikyusyu-toyota.co.jp/>

■トヨタカローラ福岡 (株)

福岡市中央区長浜 2-1-5 ☎092-712-7111
<http://www.toyota.co.jp/c-fukuoka>

■ネットトヨタ福岡 (株)

福岡市博多区博多駅南 6-14-35 ☎092-411-5511
<http://www.netzfukuoka.co.jp/>

■ネットトヨタ佐賀 (株)

佐賀市新栄西 2-6-7 ☎0952-22-3211
<http://www.toyota.co.jp/netzsaga/>

■トヨタL&F 福岡 (株)

福岡市博多区東比恵 4-5-14 ☎092-475-4009
<http://www.lf-fukuoka.com>

■(株) トヨタレンタリース福岡

福岡市博多区東光寺町 1-1-1 ☎092-461-0100
<http://www.trl-fukuoka.co.jp>

■(株) トヨタレンタリース佐賀

佐賀市嘉瀬町大字扇町 2312-5 ☎0952-28-0329
<http://www.toyota-rentalease-saga.co.jp>

■昭和商事石油 (株)

福岡市中央区大手門 2-3-7 ☎092-714-3111
<http://www.showa11.co.jp>

■福岡昭和タクシー (株)

福岡市中央区渡辺通 2-4-35 ☎092-761-2171
<http://www.fukuokashowataxi.com/>

■昭和タクシー (株)

唐津市和多田用尺 5-2 ☎0955-73-4624

■壱岐交通 (株)

壱岐市郷ノ浦町東触 575-2 ☎0920-47-1255
<http://www12.ocn.ne.jp/~ikibus/>

■昭和グループマーケティング (株)

福岡市中央区渡辺通 4-8-28 ☎092-711-1050

■壱岐海運 (株)

壱岐市郷ノ浦町郷ノ浦大明神 266-2 ☎0920-47-1285

■壱岐交通タクシー (株)

壱岐市郷ノ浦町郷ノ浦本村触 676-13 ☎0920-47-1155
<http://www12.ocn.ne.jp/~ikibus/>

■唐津シーサイドホテル (株)

唐津市東唐津 4-182 ☎0955-75-3300
<http://www.seaside.karatsu.saga.jp/>

■唐津青果 (株)

唐津市材木町 2141-1 ☎0955-72-4161

■(株) SEED ホールディングス

福岡市中央区渡辺通 4-8-28 ☎092-761-8251
<http://www.seed-holdings.co.jp>

■(株) オリエント

唐津市和多田西山 6-50 ☎0955-73-9261

■(株) 昭和トラベラーズクラブ

唐津市南城内 2-21 ☎0955-74-1124
<http://www.stci.co.jp>

■(株) ソアー

佐賀市鍋島 3-10-14 ☎0952-33-0694
<http://www.soar-saga.co.jp/>

■昭和フード (株)

佐賀市開成 3-7-38 ☎0952-36-5467

■昭和興産 (株)

唐津市和多田大土井 8-2 ☎0955-74-7271

■CATS (株)

福岡市中央区天神 4-1-6 ☎092-781-5550
<http://www.showa-cats.com/>

■(株) 佐賀中央青果市場

佐賀市鍋島町大字森田 2721-1 ☎0952-30-3151

■(株) 昭和ファイナンス

唐津市千代田町 2565-5 ☎0955-72-1390
<http://www.showa-finance.jp>

■(株) 唐津ゴルフ倶楽部

唐津市菅牟田 64-1 ☎0955-73-2933
<http://karatsu-golf.jp/>

■(株) ジェームス福岡

福岡市博多区東那珂 2-1-54 ☎092-411-7001

■カーメイクショップ佐賀 (株)

佐賀市嘉瀬町大字扇町 2288-3 ☎0952-40-7711

■アルゼント販売 (株)

佐賀市鍋島町大字森田 2721-1(佐賀青果市場内)
 ☎0952-20-5610

より深く、
お客さまの暮らし、事業、
そして心の中へ
「さぎんさん」と呼ばれる銀行をめざして



このまちであなたと
 **佐賀銀行**
<http://www.sagabank.co.jp>

佐賀市唐人2丁目7番20号
TEL (0952) 24-5111(代表)